



ДЕПАРТАМЕНТ ТРУДА
И СОЦИАЛЬНОЙ ЗАЩИТЫ
НАСЕЛЕНИЯ
ГОРОДА МОСКВЫ

ПАМЯТКА

для иностранного гражданина

Вопросы интеграции
и социокультурной адаптации
мигрантов в Москве



Правовые аспекты пребывания трудового мигранта в Российской Федерации



ВАЖНО!
Легально оформить миграционную карту можно только на границе.
● Нельзя приобретать миграционную карту с рук.

- Иностранец, который приехал в Россию работать, **обязательно должен указать** в миграционной карте цель визита — «работа» (кроме гр. ЛНР, ДНР, Украины)
- Гражданам из ближнего зарубежья можно находиться в России без оформления патента **не больше 90 суток за 6 месяцев** (для гр. ЛНР, ДНР и Украины без ограничения)
- Иностранец **обязан встать на миграционный учет** по месту пребывания **в течение 7 рабочих дней** (понадобится паспорт и миграционная карта)
- Для **граждан стран, входящих в ЕАЭС** (Армения, Белоруссия, Казахстан, Кыргызстан) — 30 дней
- Для **граждан Таджикистана** — 15 дней

При себе необходимо иметь*:



- национальный паспорт (с действующей визой для граждан из визовых стран)
- миграционную карту
- уведомление о постановке на миграционный учет (регистрацию)
- патент на работу с чеками об оплате (не нужно гражданам ЕАЭС, ЛНР, ДНР и Украины) или разрешение на работу (для граждан из визовых стран)
- действующий полис добровольного медицинского страхования (ДМС)

* Сделайте копии этих документов

Помните: никто, кроме вас, не имеет права хранить ваши документы, забирать паспорт, мобильный телефон

ЖИЗНЬ В РОССИИ

Правила поведения в общественных местах

**ГЛАВНОЕ ПРАВИЛО ПОВЕДЕНИЯ
НА УЛИЦЕ — НЕ ДОСТАВЛЯТЬ
НЕУДОБСТВ И НЕПРИЯТНОСТЕЙ
ОКРУЖАЮЩИМ.**



**Национальные и
государственные
праздники России**

1–6 и 8 января

Новогодние каникулы

7 января

Рождество Христово

23 февраля

День защитника Отечества

8 марта

Международный женский день

1 мая

Праздник Весны и Труда

9 мая

День Победы

12 июня

День России

4 ноября

День народного единства

Кто должен получать патент на работу

Граждане
безвизовых
стран



Азербайджана



Молдавии



Таджикистана



Узбекистана



ПАТЕНТ ВЫДАЕТСЯ ПРИ ЛИЧНОЙ ЯВКЕ
В **МНОГОФУНКЦИОНАЛЬНЫЙ
МИГРАЦИОННЫЙ ЦЕНТР САХАРОВО**

Москва, п. Вороновское, Варшавское шоссе, 64-й километр, домовладение 1, стр. 47

Какие документы необходимы:

- паспорт;
- миграционная карта с отметкой «Работа» в графе «Цель визита»;
- отметка о постановке на миграционный учет по месту пребывания;
- заявление о выдаче патента;
- полис ДМС;
- документы, подтверждающие отсутствие заболевания наркоманией и опасными инфекционными заболеваниями, сертификат об отсутствии заболевания, вызываемого ВИЧ;
- документ/сертификат о владении русским языком и знании истории России;
- перевод паспорта.

Документы, необходимые для получения патента, возможно оформить на территории ММЦ

10 рабочих дней
оформляется патент
со дня принятия
документов

2 месяца, в течение этого срока с
момента получения патента иностранец
должен направить копию трудового
договора в МВД (п. 7 ст. 13.3 ФЗ-115 от 25.07.2002)

Работодатель обязан



уведомить МВД
в течение **3 дней** о
заключении/расторжении
трудового договора или
договора ГПХ с иностранным
работником

! Патент действует только
в том субъекте, в котором
получен



МНОГОФУНКЦИОНАЛЬНЫЙ
МИГРАЦИОННЫЙ ЦЕНТР
ГОРОДА МОСКВЫ

mc.mos.ru

Единая справочная служба
Правительства Москвы:
+7 (495) 777-77-77

Кто должен получать разрешение на привлечение иностранных работников и разрешение на работу

- Работодатель, привлекающий работников из стран с визовым режимом въезда, оформляет **разрешение на привлечение и использование иностранных работников** (действует один год).
- Разрешение на привлечение и использование иностранных работников выдается с учетом выделенной квоты. Квоты не распространяются на некоторые специальности (Приказ Минтруда России от 14.02.2022 № 58н).
- **Разрешение на работу для иностранного гражданина** оформляется работодателем, имеющим разрешение на привлечение и использование иностранных сотрудников.



Кто может стать высококвалифицированным работником

Получить статус **ВКС** может любой иностранный работник с достижениями в своей сфере, которому работодатель готов платить установленную законом зарплату (от 167 000 руб. в месяц).



ВКС может быть признан как визовый, так и безвизовый иностранец.

Разрешение на привлечение иностранных работников **не нужно**.

Достаточно обратиться в МВД с ходатайством о привлечении высококвалифицированного специалиста.

Работодатель обязан



- уведомить МВД в течение 3 дней о заключении/расторжении трудового договора или договора ГПХ с иностранным работником
- ежеквартально уведомлять МВД о выполнении обязательств по выплате заработной платы (или вознаграждения, если с ВКС заключен гражданско-правовой договор)

Разрешение на работу для высококвалифицированного специалиста можно оформить на три года

Для трудоустройства



**Моя
работа**

Во флагманском центре «Моя работа»

организована работа по содействию в трудоустройстве иностранным гражданам.



г. Москва, ул. Щепкина, д. 38, стр. 1

+7 (495) 705-75-75 <https://czn.mos.ru/>

Карьерные консультанты помогут:

- определить опыт и навыки кандидата, проведя профориентацию и тестирование;
- определить запросы кандидата к работе;
- составить конкурентоспособное резюме;
- подобрать подходящие вакансии.

Эксперты помогут оценить компетенции и выявить препятствия для трудоустройства. Определить карьерную цель и составить индивидуальный план.

Специалисты службы занятости населения готовы оказать необходимую профессиональную поддержку и помощь.



Заключение/прекращение трудового договора

По вопросам защиты своих трудовых прав иностранные работники вправе обратиться в Государственную инспекцию труда в городе Москве. Обращение можно направить по почте заказным или обычным письмом на имя руководителя Губина С.Ю. по адресу:

115582, г. Москва, ул. Домодедовская, д. 24, корп. 3.

Также можно обратиться через сайт **онлайнинспекция.рф** в разделе «Сообщить о проблеме».

Какие документы необходимы для заключения трудового договора:

- паспорт или иной документ, удостоверяющий личность (загранпаспорт);
- СНИЛС (если сотрудник уже оформил его самостоятельно);
- документ об образовании и (или) о квалификации или наличии специальных знаний;
- полис медицинской страховки (ДМС)*;
- медкнижку (для отдельных видов бизнеса);
- трудовую книжку (при наличии);
- разрешение на работу/патент/разрешение на временное проживание**.

Важно!

- Граждане Белоруссии, Казахстана, Армении, Кыргызстана приравнены по трудовому статусу к гражданам Российской Федерации, оформление их на работу должно осуществляться в обычном порядке.
- Для иностранных граждан, работающих по патенту, необходимо направить копию трудового или гражданско-правового договора в ГУВМ МВД. Если это не сделано в установленные сроки, патент аннулируется.
- Работодатель обязан уведомить МВД в течение трех дней с момента заключения/расторжения трудового договора или договора ГПХ с иностранным работником.

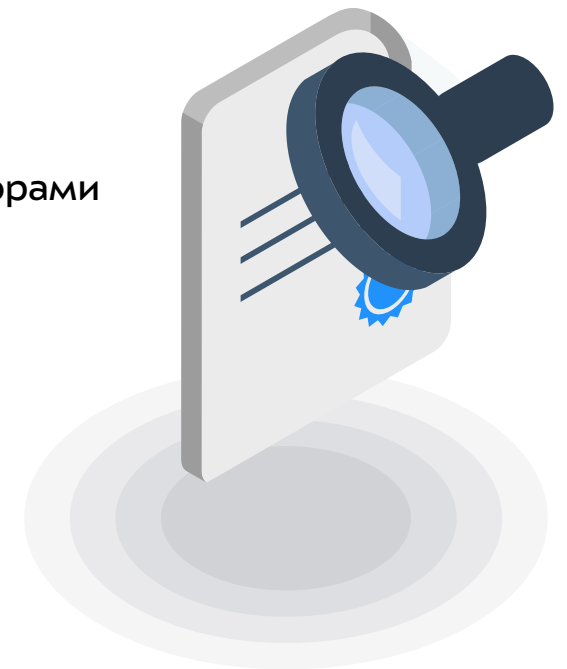
Особенности при заключении трудового договора с иностранными гражданами

1. Трудовой договор может заключаться только с иностранцем, достигшим возраста 18 лет, если иное не установлено федеральными законами (ч. 3 ст. 327.1 ТК РФ, абз. 1 п. 4 ст. 13 Федерального закона от 25.07.2002 № 115-ФЗ).
2. Трудовой договор с иностранным гражданином должен содержать все необходимые сведения и обязательные условия, предусмотренные ст. 57 ТК РФ.

Кроме того, в трудовой договор необходимо включить следующие сведения и условия:

- 1) для иностранцев, временно пребывающих на территории России:
 - сведения о разрешении на работу или патенте, за исключением случаев, установленных федеральными законами или международными договорами РФ (абз. 2 ч. 1 ст. 327.2 ТК РФ);
 - условие о предоставлении работнику первичной и неотложной медицинской помощи в течение срока действия трудового договора, включая реквизиты полиса медицинского страхования или договора на предоставление платных медуслуг. Это установлено ч. 2 ст. 327.2 ТК РФ;
- 2) для иностранцев, временно проживающих на территории России:
 - сведения о разрешении на временное проживание в России, за исключением случаев, установленных федеральными законами или международными договорами РФ (абз. 3 ч. 1 ст. 327.2 ТК РФ);
- 3) для иностранцев, постоянно проживающих на территории России:
 - сведения о виде на жительство, за исключением случаев, установленных федеральными законами или международными договорами РФ (абз. 4 ч. 1 ст. 327.2 ТК РФ).

Увольнение иностранного работника допускается по любому из общих оснований, предусмотренных ст. 77 ТК РФ, и оформляется в соответствии со ст. 84.1 ТК РФ



Особенности при заключении трудового договора с иностранными гражданами

Работодатель обязан:

- без задержек и вычетов **выплачивать заработную плату;**
- **обеспечить рабочее место,** соответствующее нормам безопасности труда;
- в случае производственной травмы или несчастного случая на производстве **компенсировать нанесенный ущерб;**
- **уведомить об особых правилах и распорядке,** принятых в организации.

Работник обязан:

- **добросовестно исполнять свои трудовые обязанности;**
- **соблюдать трудовую дисциплину;**
- **выполнять установленные нормы труда;**
- **соблюдать требования по обеспечению охраны труда;**
- **бережно относиться к имуществу работодателя;**
- **незамедлительно сообщать работодателю о возникновении угрозы жизни и здоровью людей, сохранности имущества работодателя.**



Особенности при заключении трудового договора с иностранными гражданами

Работник имеет право на:

- заключение, изменение и расторжение трудового договора в порядке, установленном ТК;
- предоставление ему работы, предусмотренной трудовым договором;
- рабочее место, которое соответствует нормативным требованиям охраны труда;
отдых, сокращенное рабочее время для отдельных категорий работников, еженедельные выходные, нерабочие праздничные дни, оплачиваемые ежегодные отпуска;
- полную достоверную информацию об условиях труда и охране труда на рабочем месте;
- дополнительное профессиональное образование в порядке, установленном ТК;
- разрешение индивидуальных и коллективных споров в порядке, установленном ТК;
- защиту своих трудовых прав, свобод и законных интересов всеми не запрещенными законом способами;
- на возмещение ущерба, причиненного его имуществу или здоровью во время исполнения трудовых обязанностей, компенсацию морального ущерба.



Документы, выданные компетентными органами иностранных государств признаются действительными в Российской Федерации при наличии их легализации, если иное не установлено международным договором Российской Федерации.

Нормы иностранного семейного права не применяются в случае, **если такое применение противоречило бы основам правопорядка** (публичному порядку) Российской Федерации. В этом случае применяется законодательство Российской Федерации.

При подаче заявления о заключении брака иностранным гражданам **необходимо предоставить документ, подтверждающий семейный статус иностранного гражданина**, выданный по форме и в порядке, установленном законодательством государства, гражданином которого он является (ст. 156 Семейного кодекса РФ и рекомендациями Министерства юстиции РФ).

Документы иностранного гражданина должны быть легализованы, если иное не установлено международным договором Российской Федерации, и переведены на русский язык. Верность перевода должна быть нотариально удостоверена.

В соответствии с названными нормами, с учетом позиции Главного управления Министерства юстиции Российской Федерации по Москве, **переводу на русский язык с нотариальным удостоверением подлежит как весь документ, так и часть документа (печати, штампы)**, составленные на иностранном языке.

За государственную регистрацию заключения брака взимается **государственная пошлина в размере 350 руб.**

! Информация об адресах и режиме работы отделов ЗАГС Управления ЗАГС Москвы, реквизитах и порядке оплаты государственной пошлины размещена на официальном сайте Мэра Москвы — **● <https://www.mos.ru/zags/function/>**.



Медицинское обслуживание и социальное обеспечение

Скорая, в том числе скорая специализированная, медицинская помощь **оказывается иностранным гражданам медицинскими организациями государственной и муниципальной систем здравоохранения бесплатно.**

Оказание иностранному гражданину первичной медико-санитарной помощи и специализированной медицинской помощи в неотложной форме **осуществляется на основании договора (полиса) добровольного медицинского страхования** либо договора с медицинской организацией о предоставлении платных медицинских услуг (ФЗ 02 27.07.2002 № 115-ФЗ «О правовом положении иностранных граждан в Российской Федерации»).

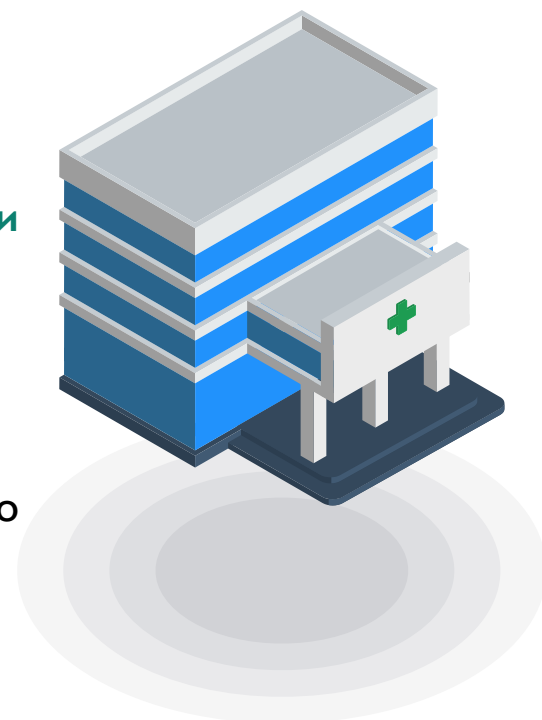
Иностранные граждане, являющиеся застрахованными лицами в соответствии с Федеральным законом № 326-ФЗ «Об обязательном медицинском страховании в Российской Федерации», **имеют право на бесплатное оказание медицинской помощи в рамках обязательного медицинского страхования.**

Документом, подтверждающим факт медицинского страхования, предоставляемым иностранным гражданином, **определен договор (полис) добровольного медицинского страхования** на срок осуществления трудовой деятельности, заключенный со страховой организацией (постановление Правительства Москвы от 24 декабря 2014 г. № 820).

Медицинская помощь иностранным гражданам, временно пребывающим или постоянно проживающим в Российской Федерации, оказывается в соответствии с договорами о предоставлении платных медицинских услуг либо договорами добровольного медицинского страхования.

Медицинская помощь в неотложной форме (за исключением скорой, в том числе скорой специализированной, медицинской помощи) **и плановой форме** оказывается иностранным гражданам в соответствии с договорами о предоставлении платных медицинских услуг либо договорами добровольного медицинского страхования.

ВАЖНО!
Медицинская помощь в экстренной форме оказывается иностранным гражданам в медицинских организациях бесплатно вне зависимости от наличия полиса обязательного медицинского страхования.



Административная ответственность

| Нарушения | Лицо, привлекаемое к ответственности | Меры ответственности | Норма |
|--|--|--|--|
| Привлечение иностранца к трудовой деятельности вне пределов субъекта РФ, на территории которого ему выданы разрешение на работу, патент или разрешение на временное проживание | Гражданин | Штраф от 2 тыс. до 5 тыс. руб. | Часть 1 ст. 18.15, примечание к ст. 18.1 КоАП РФ |
| | Должностное лицо | Штраф от 25 тыс. до 50 тыс. руб. | |
| | Юридическое лицо | Штраф от 250 тыс. до 800 тыс. руб. либо административное приостановление деятельности на срок от 14 до 90 суток | |
| | Индивидуальный предприниматель | | |
| Неуведомление или нарушение порядка и (или) формы уведомления территориального органа федерального органа исполнительной власти, осуществляющего федеральный государственный контроль (надзор) в сфере миграции, о заключении или прекращении (расторжении) трудового договора или гражданско-правового договора на выполнение работ (оказание услуг) с иностранным гражданином в срок, не превышающий трех рабочих дней с даты заключения, прекращения (расторжения) договора, если такое уведомление необходимо в соответствии с федеральным законом | Гражданин | Штраф от 2 тыс. до 5 тыс. руб. | Часть 3 ст. 18.15, примечание к ст. 18.1 КоАП РФ |
| | Должностное лицо | Штраф от 35 тыс. до 50 тыс. руб. | |
| | Юридическое лицо | Штраф от 400 тыс. до 800 тыс. руб. либо административное приостановление деятельности на срок от 14 до 90 суток | |
| | Индивидуальный предприниматель | | |
| Несоблюдение работодателем или заказчиком работ (услуг) установленных федеральным законом ограничений на осуществление иностранцами отдельных видов деятельности | Гражданин | Штраф от 2 тыс. до 4 тыс. руб. | Часть 1 ст. 18.17, примечание к ст. 18.1 КоАП РФ |
| | Должностное лицо | Штраф от 45 тыс. до 50 тыс. руб. | |
| | Юридическое лицо | Штраф от 800 тыс. до 1 млн руб. либо административное приостановление деятельности на срок от 14 до 90 суток | |
| | Индивидуальный предприниматель | | |
| Предоставление при осуществлении миграционного учета заведомо ложных сведений об иностранце либо подложных документов, если эти действия не содержат признаков уголовно наказуемого деяния | Гражданин | Штраф от 2 тыс. до 5 тыс. руб. | Часть 2 ст. 19.27, примечание к ст. 2.4 КоАП РФ |
| | Должностное лицо | Штраф от 35 тыс. до 50 тыс. руб. | |
| | Индивидуальный предприниматель | | |
| | Юридическое лицо | Штраф от 350 тыс. до 800 тыс. руб. | |

Контакты

Отдел внешней трудовой миграции УВМ ГУ МВД России по Москве:

108830, г. Москва, поселение Вороновское, Варшавское шоссе, 64-й километр, влад. 1, стр. 47,
тел.: +7 (495) 850-44-36, <https://77.мвд.рф/ms>

Главное Управление МВД по городу Москве:

г. Москва, ул. Большая Ордынка, д. 16, стр. 4, тел.: +7 (495) 587-07-87

Единая справочная служба Правительства Москвы:

+7 (495) 777-77-77

Многофункциональный миграционный центр Сахарово:

г. Москва, поселение Вороновское, Варшавское шоссе, 64-й километр, влад. 1, стр. 47

«Моя работа»:

г. Москва, ул. Щепкина, д. 38, стр. 1, тел.: +7 (495) 705-75-75, <https://czn.mos.ru/>

Государственная инспекция труда в городе Москве:

115582, г. Москва, ул. Домодедовская, д. 24, корп. 3

112 — вызовы служб экстренного реагирования:

- пожарной охраны;
- реагирования в чрезвычайных ситуациях;
- полиции;
- скорой медицинской помощи;
- аварийной службы газовой сети;
- «Антитеррор».

www.gosuslugi.ru

Портал государственных услуг Российской Федерации

